

2009 年度全国监理工程师执业资格考试试卷

(建设工程监理案例分析)

第一题

某工程监理合同签订后，监理单位负责人对该项目监理工作提出以下 5 点要求：

(1) 监理合同签订后的 30 天内应将项目监理机构的组织形式、人员构成及总监理工程师的任命书面通知建设单位；(2) 监理规划的编制要依据：建设工程的相关法律、法规，项目审批文件、有关建设工程项目的标准、设计文件、技术资料，监理大纲、委托监理合同文件和施工组织设计；(3) 监理规划中不需编制有关安全生产监理的内容，但需针对危险性较大的分部分项工程编制监理实施细则；(4) 总监理工程师代表应在第一次工地会议上介绍监理规划的主要内容，如建设单位未提出意见，该监理规划经总监理工程师批准后可直接报送建设单位；(5) 如建设单位设计方案有重大修改，施工组织设计、方案等发生变化，总监理工程师代表应及时主持修订监理规划的内容，并组织修订相应的监理实施细则。

总监理工程师提出了建立项目监理组织机构的步骤（见图 1-1），并委托给总监理工程师代表以下工作：(1) 确定项目监理机构人员岗位职责，主持编制监理规划；(2) 签发工程款支付证书，调解建设单位与承包单位的合同争议。

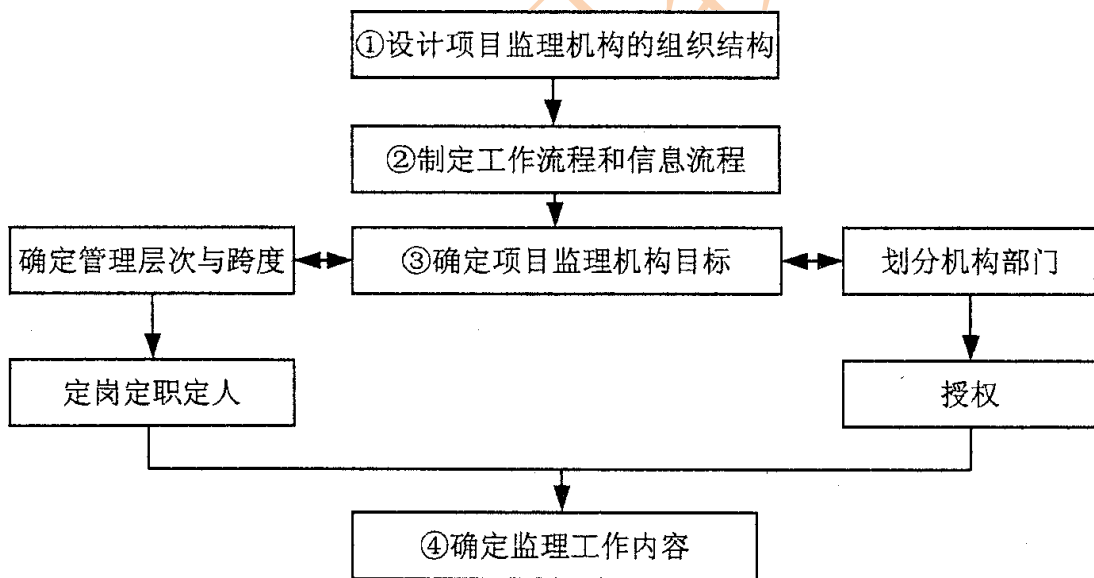


图 1-1 建立项目监理组织机构步骤框图

在编制的项目监理规划中，要求在监理过程中形成的部分文件档案资料如下：(1) 监理实施细则；(2) 监理通知单；(3) 分包单位资质材料；(4) 费用索赔报告及审批；(5) 质量评估报告。

问题：

1. 指出监理单位负责人所提要求中的不妥之处，写出正确作法。

报名电话：010-82326699

传 真：010-82330766

咨询时间：全天 24 小时服务（周六、周日及节假日不休息）

E-mail 地址：webmaster@jianshe99.com

邮 编：100083

地 址：北京市海淀区知春路 1 号,学院国际大厦 18 层

2. 写出图 1-1 中①~④项工作的正确步骤。
3. 指出总监理工程师委托总监理工程师代表工作的不妥之处，写出正确作法。
4. 写出项目监理规划中所列监理文件档案资料在建设单位、监理单位保存的时限要求。

第二题

某实行监理的工程，实施过程中发生下列事件：

事件 1：建设单位于 2005 年 11 月底向中标的监理单位发出监理中标通知书，监理中标价为 280 万元；建设单位与监理单位协商后，于 2006 年 1 月 10 日签订了委托监理合同。监理合同约定：合同价为 260 万元；因非监理单位原因导致监理服务期延长，每延长一个月增加监理费 8 万元；监理服务自合同签订之日起开始，服务期 26 个月。

建设单位通过招标确定了施工单位，并与施工单位签订了施工承包合同，合同约定：开工日期为 2006 年 2 月 10 日，施工总工期为 24 个月。

事件 2：由于吊装作业危险性较大，施工项目部编了专项施工方案，并送现场监理员签收。吊装作业前，吊车司机使用风速仪检测到风力过大，拒绝进行吊装作业。

施工项目经理便安排另一名吊车司机进行吊装作业，监理员发现后立即向专业监理工程师汇报，该专业监理工程师回答说：这是施工单位内部的事情。

事件 3：监理员将施工项目部编制的专项施工方案交给总监理工程师后，发现现场吊装作业吊车发生故障。为了不影响进度，施工项目经理调来另一台吊车，该吊车比施工方案确定的吊车吨位稍小，但经安全检测可以使用。监理员立即将此事向总监理工程师汇报，总监理工程师以专项施工方案未经审查批准就实施为由，签发了停止吊装作业的指令。施工项目经理签收暂停令后，仍要求施工人员继续进行吊装。总监理工程师报告了建设单位，建设单位负责人称工期紧迫，要求总监理工程师收回吊装作业暂停令。

事件 4：由于施工单位的原因，施工总工期延误 5 个月，监理服务期达 30 个月。

监理单位要求建设单位增加监理费 32 万元，而建设单位认为监理服务期延长是施工单位造成的，监理单位对此负有责任，不同意增加监理费。

问题：

1. 指出事件 1 中建设单位作法的不妥之处，写出正确作法。
2. 指出事件 2 中专业监理工程师的不妥之处，写出正确作法。
3. 指出事件 2 和事件 3 中施工项目经理在吊装作业中的不妥之处，写出正确作法。
4. 分别指出事件 3 中建设单位、总监理工程师工作中的不妥之处，写出正确作法。
5. 事件 4 中，监理单位要求建设单位增加监理费是否合理？说明理由。

第三题

某实行监理的工程，建设单位与总承包单位按《建设工程施工合同（示范文本）》签订了施工合同，总承包单位按合同约定将一专业工程分包。

施工过程中发生下列事件：

事件 1：工程开工前，总监理工程师在熟悉设计文件时发现部分设计图纸有误，即向建

报名电话：010-82326699

传 真：010-82330766

咨询时间：全天 24 小时服务（周六、周日及节假日不休息）

E-mail 地址：webmaster@jianshe99.com

邮 编：100083

地 址：北京市海淀区知春路 1 号,学院国际大厦 18 层

设单位进行了口头汇报。建设单位要求总监理工程师组织召开设计交底会，并向设计单位指出设计图纸中的错误，在会后整理会议纪要。

在工程定位放线期间，总监理工程师指派专业监理工程师审查《分包单位资格报审表》及相关资料，安排监理员到现场复验总承包单位报送的原始基准点、基准线和测量控制点。

事件 2：由建设单位负责采购的一批材料，因规格、型号与合同约定不符，施工单位不予接收保管，建设单位要求项目监理机构协调处理。

事件 3：专业监理工程师现场巡视时发现，总承包单位在某隐蔽工程施工时，未通知项目监理机构即进行隐蔽。

事件 4：工程完工后，总承包单位在自查自评的基础上填写了工程竣工报验单，连同全部竣工资料报送项目监理机构，申请竣工验收。总监理工程师认为施工过程均按要求进行了验收，便签署了竣工报验单，并向建设单位提交了竣工验收报告和质量评估报告，建设单位收到该报告后，即将工程投入使用。

问题：

1. 分别指出事件 1 中建设单位、总监理工程师的不妥之处，写出正确作法。
2. 事件 1 中，专业监理工程师在审查分包单位的资格时，应审查哪些内容？
3. 针对事件 2，项目监理机构应如何协调处理？
4. 针对事件 3，写出总承包单位的正确作法。
5. 分别指出事件 4 中总监理工程师、建设单位的不妥之处，写出正确作法。

第四题

某实行监理的工程，建设单位通过招标选定了甲施工单位，施工合同中约定：

施工现场的建筑垃圾由甲施工单位负责清除，其费用包干并在清除后一次性支付；

甲施工单位将混凝土钻孔灌注桩分包给乙施工单位。建设单位、监理单位和甲施工单位共同考察确定商品混凝土供应商后，甲施工单位与商品混凝土供应商签订了混凝土供应合同。

施工过程中发生下列事件：

事件 1：甲施工单位委托乙施工单位清除建筑垃圾，并通知项目监理机构对清除的建筑垃圾进行计量。因清除建筑垃圾的费用未包含在甲、乙施工单位签订的分包合同中，乙施工单位在清除完建筑垃圾后向甲施工单位提出费用补偿要求。随后，甲施工单位向项目监理机构提出付款申请，要求建设单位一次性支付建筑垃圾清除费用。

事件 2：在混凝土钻孔灌注桩施工过程中，遇到地下障碍物，使桩不能按设计的轴线施工。乙施工单位向项目监理机构提交了工程变更申请，要求绕开地下障碍物进行钻孔灌注桩施工。

事件 3：项目监理机构在钻孔灌注桩验收时发现，部分钻孔灌注桩的混凝土强度未达到设计要求，经查是商品混凝土质量存在问题。项目监理机构要求乙施工单位进行处理，乙施工单位处理后，向甲施工单位提出费用补偿要求。甲施工单位以混凝土供应商是建设单位参与考察确定的为由，要求建设单位承担相应的处理费用。

报名电话：010-82326699

传 真：010-82330766

咨询时间：全天 24 小时服务（周六、周日及节假日不休息）

E-mail 地址：webmaster@jianshe99.com

邮 编：100083

地 址：北京市海淀区知春路 1 号,学院国际大厦 18 层

问题:

1. 事件 1 中, 项目监理机构是否应对建筑垃圾清除进行计量? 是否应对建筑垃圾清除费签署支付凭证? 说明理由。

2. 事件 2 中, 乙施工单位向项目监理机构提交工程变更申请是否正确? 说明理由。写出项目监理机构处理该工程变更的程序。

3. 事件 3 中, 项目监理机构对乙施工单位提出要求是否妥当? 说明理由。写出项目监理机构对钻孔灌注桩混凝土强度未达到设计要求问题的处理程序。

4. 事件 3 中, 乙施工单位向甲施工单位提出费用补偿要求是否妥当? 说明理由。甲施工单位要求建设单位承担相应的处理费用是否妥当? 说明理由。

第五题

某实行监理的工程, 施工合同价为 15000 万元, 合同工期为 18 个月, 预付款为合同价的 20%, 预付款自第 7 个月起在每月应支付的进度款中扣回 300 万元, 直至扣完为止, 保留金按进度款的 5% 从第 1 个月开始扣除。

工程施工到第 5 个月, 监理工程师检查发现第 3 个月浇筑的混凝土工程出现细微裂缝。经查验分析, 产生裂缝的原因是由于混凝土养护措施不到位所致, 须进行裂缝处理。为此, 项目监理机构提出: “出现细微裂缝的混凝土工程暂按不合格项目处理, 第 3 个月已付该部分工程款在第 5 个月的工程进度款中扣回, 在细微裂缝处理完毕并验收合格后的次月再支付”。经计算, 该混凝土工程的直接工程费为 200 万元, 取费费率: 措施费为直接工程费的 5%, 间接费费率为 8%, 利润率为 4%, 综合计税系数为 3.41%。

施工单位委托一家具有相应资质的专业公司进行裂缝处理, 处理费用为 4.8 万元, 工作时间为 10 天。该工程施工到第 6 个月, 施工单位提出补偿 4.8 万元和延长 10 天工期的申请。

该工程前 7 个月施工单位实际完成的进度款见表 5-1

表 5-1 施工单位实际完成的进度款

时间(月)	1	2	3	4	5	6	7
实际完成的进度款(万元)	200	300	500	500	600	800	800

问题:

1. 项目监理机构在前 3 个月可签认的工程进度款分别是多少(考虑扣保留金)?

2. 写出项目监理机构对混凝土工程中出现细微裂缝质量问题的处理程序。

3. 计算出现细微裂缝的混凝土工程的造价。项目监理机构是否应同意施工单位提出的补偿 4.8 万元和延长 10 天工期的要求? 说明理由。

4. 如果第 5 个月无其他异常情况发生, 计算该月项目监理机构可签认的工程进度款。

5. 如果施工单位按项目监理机构要求执行, 在第 6 个月将裂缝处理完成并验收合格, 计算第 7 个月项目监理机构可签认的工程进度款。

第六题

报名电话: 010-82326699

传 真: 010-82330766

咨询时间: 全天 24 小时服务(周六、周日及节假日不休息)

E-mail 地址: webmaster@jianshe99.com

邮 编: 100083

地 址: 北京市海淀区知春路 1 号, 学院国际大厦 18 层

某实行监理的工程，施工合同采用《建设工程施工合同（示范文本）》，合同约定，吊装机械闲置补偿费 600 元 / 台班，单独计算，不进入直接费。经项目监理机构审核批准的施工总进度计划如图 6-1 所示（时间单位：月）。

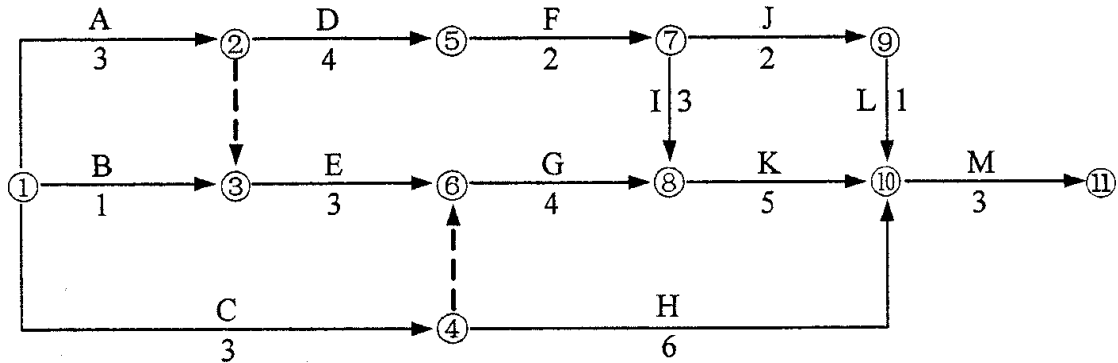


图 6-1 施工总进度计划（初始计划）

施工过程中发生下列事件：

事件 1：开工后，建设单位提出工程变更，致使工作 E 的持续时间延长 2 个月，吊装机械闲置 30 台班。

事件 2：工作 G 开始后，受当地百年一遇洪水影响，该工作停工 1 个月，吊装机械闲置 15 台班、其他机械设备损坏及停工损失合计 25 万元。

事件 3：工作 I 所安装的设备由建设单位采购。建设单位在没有通知施工单位共同清点的情况下，就将该设备存放在施工现场。施工单位安装前，发现该设备的部分部件损坏，调换损坏的部件使工作 I 的持续时间延长 1 个月，发生费用 1.6 万元。对此，建设单位要求施工单位承担部件损坏的责任。

事件 4：工作 K 开始之前，建设单位又提出工程变更，致使该工作提前 2 个月完成，因此，建设单位提出要原合同工期缩短 2 个月，项目监理机构认为不妥。

问题：

1. 确定初始计划的总工期，并确定关键线路及工作 E 的总时差。
2. 事件 1 发生后，吊装机械闲置补偿费为多少？工程延期为多少？说明理由。
3. 事件 2 发生后，项目监理机构应批准的费用补偿为多少？应批准的工程延期为多少？说明理由。
4. 指出事件 3 中建设单位的不妥之处，说明理由。项目监理机构应如何批复所发生的费用和工程延期问题？说明理由。
5. 事件 4 发生后，预计工程实际工期为多少？项目监理机构认为建设单位要求缩短合同工期不妥是否正确？说明理由。

一、答案及评分标准（20分）

1.（9分）

（1）30天内不妥（0.5分），应在10天内（1分）；

（2）施工组织设计作为监理规划编制依据不妥（0.5分），应将有关建设工程合同文件作为编制依据（1分）；

（3）监理规划中不需编制有关安全生产监理的内容不妥（0.5分），在监理规划中应编制安全生产监理的相关内容（1分）；

（4）①监理规划经总监理工程师批准后直接报送不妥（0.5分），应经监理单位技术负责人审核批准后报送（1分）；

②监理规划在第一次工地会议后提交建设单位不妥（0.5分），应在第一次工地会议前提交。（1分）；

（5）修订监理规划由总监理工程师代表主持不妥；（0.5分），应由总监理工程师主持？（1分）。

2.（2分）

确定项目监理机构目标（0.5分）→确定监理工作内容（0.5分）→设计项目监理机构的组织结构（0.5分）→制定工作流程和信息流程（0.5分）。

【或：③（0.5分）→④（0.5分）→①（0.5分）→②（0.5分）】

3.（4.5分）

（1）主持编制监理规划不妥（0.5分），应由总监理工程师主持编制监理规划（1分）；

（2）签发工程款支付证书（0.5分）、调解建设单位与承包单位的合同争议（0.5分）不妥，应由总监理工程师签发（1分）、调解（1分）。

4.（4.5分）

（1）①监理实施细则：建设单位长期保存（0.5分），监理单位短期保存（0.5分）；

②监理通知单：建设单位长期保存（0.5分），监理单位长期保存（0.5分）；

⑧分包单位资质材料：建设单位长期保存（0.5分）；

④费用索赔报告及审批：建设单位长期保存（0.5分）；监理单位长期保存（0.5分）；

⑤质量评估报告：建设单位长期保存（0.5分），监理单位长期保存（0.5分）。

二、答案及评分标准（20分）

1.（4分）

（1）2006年1月10日签订委托监理合同不妥（1分），应在发出监理中标通知书后的30天内签订监理合同（1分）。

（2）监理合同价为260万元不妥（1分），应为280万元（1分）。

2.（3分）

回答“这是施工单位内部的事情”不妥（1分），应及时制止（1分）并向总监理工程师汇报（1分）。

3.（6分）

（1）安排另一名司机进行吊装作业不妥（1分），应停止吊装作业（1分）；

（2）专项施工方案未经总监理工程师批准便实施不妥（1分），应经总监理工程师批准后实施（1分）；

报名电话：010-82326699

传 真：010-82330766

咨询时间：全天24小时服务（周六、周日及节假日不休息）

E-mail 地址：webmaster@jianshe99.com

邮 编：100083

地 址：北京市海淀区知春路1号,学院国际大厦18层

(3) 签收工程暂停令后仍要求继续吊装作业不妥 (1 分), 应停止吊装作业。(1 分)。

4. (4 分)

(1) 建设单位要求总监理工程师收回吊装作业暂停令不妥 (1 分), 应支持总监理工程师的决定 (1 分);

(2) 总监理工程师未报告政府主管部门不妥 (1 分), 应及时报告政府主管部门 (1 分)。

5. (3 分)

合理 (1 分), 因为监理合同中有相关约定 (1 分) 且非监理单位的原因 (1 分)。

三、答案及评分标准 (20 分)

1. (4 分)

(1) 建设单位要求总监理工程师组织召开设计交底会 (0.5 分) 和整理会议纪要不妥 (0.5 分)。

设计交底会应由建设单位组织召开 (0.5 分), 会议纪要应由设计单位负责整理 (0.5 分)。

(2) ①口头汇报不妥 (0.5 分), 应书面汇报 (0.5 分)。

②派监理员复验不妥 (0.5 分), 应派专业监理工程师复验 (0.5 分)。

2. (3 分)

(1) 营业执照 (0.5 分)、资质等级证书 (0.5 分);

(2) 业绩 (0.5 分);

(3) 拟分包工程的内容和范围 (0.5 分);

(4) 专职管理人员和特种作业人员的资格证 (0.5 分)、上岗证 (0.5 分)。

3. (3 分)

协调施工单位保管该批材料 (1 分), 若经设计单位确认可以使用, 则该批材料可用于本工程 (1 分); 若不能使用, 应要求退货 (1 分)。

4. (3 分)

在隐蔽前 48 小时 (0.5 分)。以书面形式通知项目监理机构验收 (0.5 分), 验收合格方可隐蔽 (0.5 分)。若项目监理机构未能在验收前 24 小时 (0.5 分) 之前书面提出延期要求, 不进行验收 (0.5 分), 总承包单位可自行验收 (0.5 分)。

5. (7 分)

(1) 总监理工程师直接签署工程竣工报验单, 并向建设单位提交竣工验收报告和质量评估报告不妥 (0.5 分), 应在收到工程竣工中请后, 组织专业监理工程师全面检查竣工资料 (1 分) 及各专业工程的质量 (1 分), 验收合格后, 签署工程竣工报验单 (1 分), 并向建设单位提交质量评估报告 (1 分)。

(2) 建设单位将未经验收的工程投入使用不妥 (0.5 分), 应在收到工程竣工验收报告后, 组织勘察、设计、施工、监理等单位进行工程验收 (1 分), 验收合格后方可使用 (1 分)。

四、答案及评分标准 (20 分)

1. (3 分)

(1) 不用计量 (0.5 分), 因费用包干 (1 分);

(2) 应签署支付凭证 (0.5 分), 因合同约定一次性支付 (1 分)。

2. (7 分)

报名电话: 010-82326699

传 真: 010-82330766

咨询时间: 全天 24 小时服务 (周六、周日及节假日不休息)

E-mail 地址: webmaster@jianshe99.com

邮 编: 100083

地 址: 北京市海淀区知春路 1 号, 学院国际大厦 18 层

(1) 不正确 (1 分), 因乙施工单位是分包单位 (1 分)。

(2) ①收到工程变更申请后进行审查 (1 分);

②同意后报建设单位转交原设计单位 (1 分);

③取得设计变更文件后, 结合实际情况对变更费用和工期进行评估 (1 分);

④就评估情况与建设单位、施工单位协调后 (1 分), 签发工程变更单 (1 分)。

3. (7 分)

(1) 不妥 (0.5 分); 因乙施工单位是分包单位 (1 分)。

(2) ①下达《工程暂停令》(0.5 分);

②提出由检测单位对桩身混凝土强度进行检测 (0.5 分);

③检测达到设计要求时, 同意验收。(0.5 分);

④检测达不到设计要求时, 须经原设计单位核算? (0.5 分); 满足设计要求的, 同意验收 (0.5 分); 不满足设计要求的, 由相关单位提出处理方案 (0.5 分), 并予以审核签认 (0.5 分);

⑤监督施工单位的处理过程 (0.5 分), 并对处理结果进行检查、验收 (0.5 分);

⑥满足要求后, 签发《工程复工令》; (1 分)。

4. (3 分)

(1) 妥当 (0.5 分), 因有质量问题的商品混凝土是甲施工单位供应的 (1 分)。

(2) 不妥 (0.5 分), 因建设单位不是混凝土供应合同的签订方 (1 分)。

五、答案及评分标准 (20 分)

1. (3 分)

(1) $200 \times (1-5\%) = 190$ (万元) (1 分)

(2) $300 \times (1-5\%) = 285$ (万元) (1 分)

(3) $500 \times (1-5\%) = 475$ (万元) (1 分)

2. (5 分)

(1) 签发《监理工程师通知单》(1 分);

(2) 批复处理方案 (1 分);

(3) 跟踪检查处理方案的实施 (1 分);

(4) 检查、鉴定和验收处理结果 (1 分);

(5) 提交质量问题处理报告 (1 分)。

3. (8 分)

(1) 措施费: $200 \times 5\% = 10$ (万元) (1 分)

直接费: $200 + 10 = 210$ (万元) (1 分)

间接费: $210 \times 8\% = 16.8$ (万元) (1 分)

利润: $(210 + 16.8) \times 4\% = 9.07$ (万元) (1 分)

税金: $(210 + 16.8 + 9.07) \times 3.41\% = 8.04$ (万元) (1 分)

工程造价: $210 + 16.8 + 9.07 + 8.04 = 243.91$ (万元) (1 分)

(2) 不同意 (1 分); 因为是施工单位的责任 (1 分)。

4. (2 分)

$600 \times (1-5\%) - 243.91 \times (1-5\%) = 338.29$ (万元) (2 分)

报名电话: 010-82326699

传 真: 010-82330766

咨询时间: 全天 24 小时服务 (周六、周日及节假日不休息)

E-mail 地址: webmaster@jianshe99.com

邮 编: 100083

地 址: 北京市海淀区知春路 1 号, 学院国际大厦 18 层

5. (2分)

$$800 \times (1-5\%) - 300 + 243.91 \times (1-5\%) = 691.71 \text{ (万元)} \quad (2 \text{分})$$

六、答案及评分标准 (20分)

1. (3分)

(1) 20个月 (1分);

(2) A→D→F→I→K→M (或: ①→②→⑤→⑦→⑧→⑩→⑧) (1分);

(3) 2个月 (1分)。

2. (4分)

(1) 吊装机械闲置补偿费: $600 \times 30 = 18000$ (元) (1分);

(2) 工程延期为零 (1分);

(3) 理由: ①建设单位原因造成的费用增加, 应给予施工单位补偿。(1分);

②工作E的持续时间延长不影响总工期 (1分)。

3. (6分)

(1) 补偿费用为零 (1分);

(2) 工程延期1个月 (1分);

(3) 理由: ①不可抗力原因, 费用不补偿 (1分); 工期可顺延 (1分);

②工作G为关键工作 (1分), 影响工期1个月 (1分)。

4. (4分)

(1) 未通知施工单位共同清点并移交设备不妥 (0.5分), 要求施工单位承担部件损坏的责任不妥如 (0.5分); 因建设单位未将设备移交施工单位保管 (1分);

(2) 应批复补偿费用1.6万元 (0.5分), 工程不予延期 (0.5分)。

因属建设单位责任 (0.5分), 但工作I为非关键工作 (0.5分)。

5. (3分)

(1) 19个月 (1分);

(2) 正确 (1分), 因总工期比原合同工期缩短1个月叠 (1分)。